

Laboratorio di Wordpress antisessista for dummies: preliminari teorici

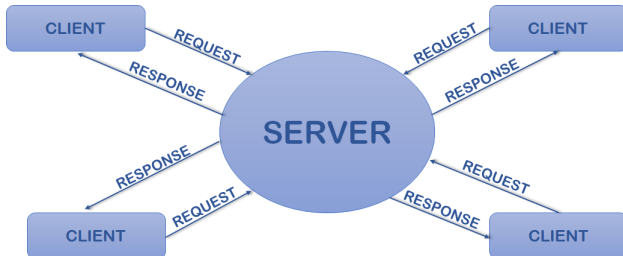
lab61

Circolo Anarchico Ponte della Ghisolfa, 9 Aprile 2018

Siti internet

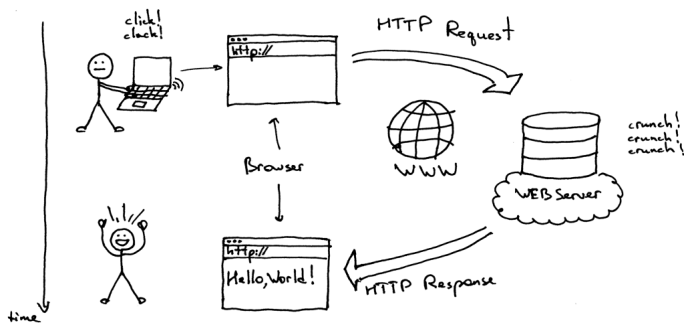
Il paradigma client-server

Il **WWW** (World Wide Web) funziona attraverso il **paradigma client-server**. Questo significa che esistono due classi di **agenti**, una che fa le richieste, i **client**, e una che le serve, i **server**. Per mantenere semplice il discorso consideriamo n client che fanno richieste a un solo server.



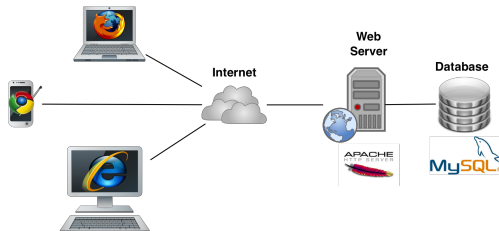
Come funziona un sito internet

Quando navighiamo in rete il **browser** (client) fa richieste a un **server remoto** (cioè raggiungibile attraverso la rete internet), che risponde inviando delle **pagine web**, che vengono poi visualizzate dal browser sul nostro schermo. Esiste cioè una macchina remota con un programma (web server) **in ascolto** sulle **richieste** che gli arrivano dall'esterno.



La necessità di una base di dati

Oggi la maggior parte dei siti non si limita a rispondere alle richieste mandando pagine web. Alcune richieste attivano dei meccanismi di **salvataggio** di dati sul server. Pensiamo ad esempio alla prenotazione di un biglietto del treno. Il server deve quindi avere un sistema che gli permetta di **salvare** dati per poi poterli **recuperare** in un secondo momento. Questo meccanismo si chiama **DBMS** (Data Base Management System) e possiamo immaginarlo come un insieme di **tabelle** riempite con i dati.



Wordpress

Content Management Systems e Wordpress

Esistono dei software che facilitano la pubblicazione di contenuti sui siti web. Sono i **CMS**. Questi permettono di gestire il proprio sito senza avere la necessità di utilizzare codice HTML/JS/CSS ma utilizzando un **pannello di controllo grafico**. Pensiamo a WikiMedia, il CMS di Wikipedia.

Wordpress è un **CMS** per la creazione di **blog**. Essendo utilizzato da milioni di utenti è molto supportato. Esistono migliaia di plugin, temi, etc.